

ODAWARA

2015年12月期(第37期)
決算説明資料

① 株式会社 **小田原エンジニアリング**

2016年2月12日

ODAWARA ENGINEERING CO., LTD.

経済の動向

《我が国の経済》

- ・一部に弱さがみられた
- ・円安や原油価格の値下がりの効果などもあり、企業収益は改善
- ・雇用・所得環境の改善傾向が続いた
- ・全体として緩やかな回復基調が続いた

《世界経済》

- ・(中国)生産の伸びが鈍化、固定資産投資が弱い伸びとなるなど景気は緩やかに減速
- ・(米国)雇用者数の増加、個人消費や民間設備投資の増加など景気は回復が続いた
- ・(欧州)一部に弱い動きもみられるものの、景気は緩やかに回復した
- ・(全体)全体として緩やかに回復した

《営業成績》

(単位:百万円)

指標	実績	前年同期比	増減要因
売上高	10,319	11.9%増	<ul style="list-style-type: none"> 国内外で積極的な営業活動を展開 顧客満足度の向上を推進
営業利益	642	—	<ul style="list-style-type: none"> 巻線機事業の自動車、家電製品向け設備や改造・治具等が好調に推移、原価率の低減が図れた 住設関連事業における大手顧客からの受注増加、照明の発光体が蛍光灯からLEDに移行していくなかでの照明器具販売単価の上昇
経常利益	717	3,038.3%増	
当期純利益	344	—	<ul style="list-style-type: none"> 主に連結子会社において、特別利益として投資有価証券売却益を計上 主に連結子会社において、特別損失として厚生年金基金脱退損失及び減損損失を計上

※前年同期は40百万円の営業損失及び116百万円の当期純損失

《開発、製品化した代表例》

【巻線機事業】

- 自動段取り機構で生産性を向上させた電動パワーステアリングモーター用全自動巻線システム
- 産業機械モーター用全自動ラインシステム

【送風機・住設関連事業】

- 耐油性をさらに強化した新規モーターと高静圧なラジアルファンを組み合わせた製品の他に、軸流ファンへも応用した製品

連結セグメント業績概要

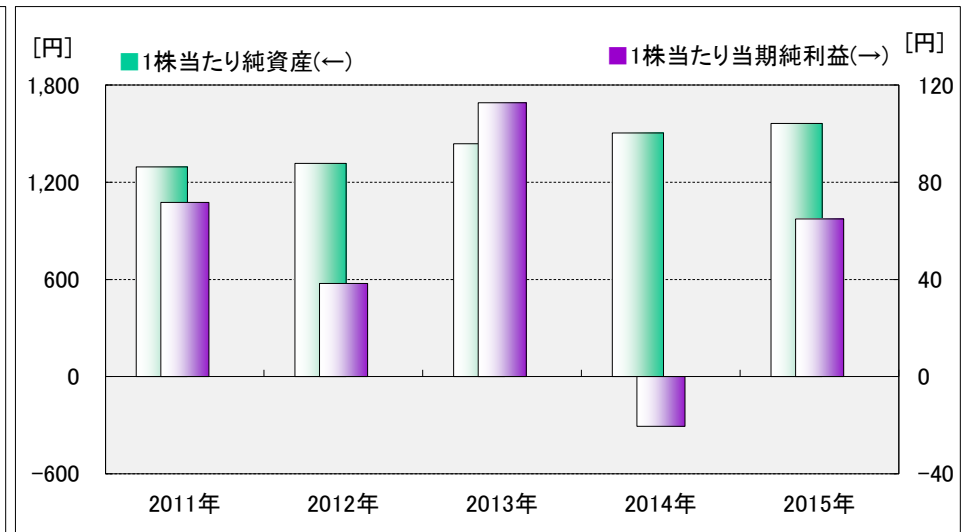
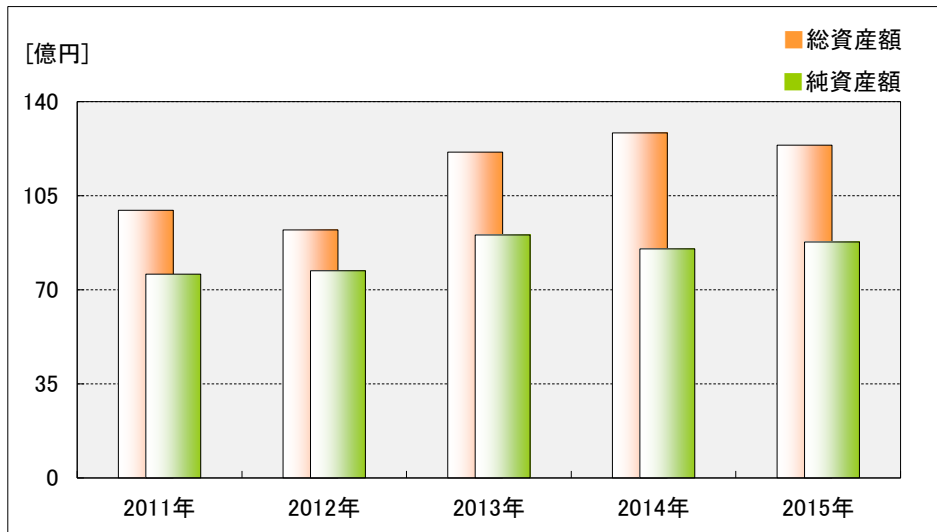
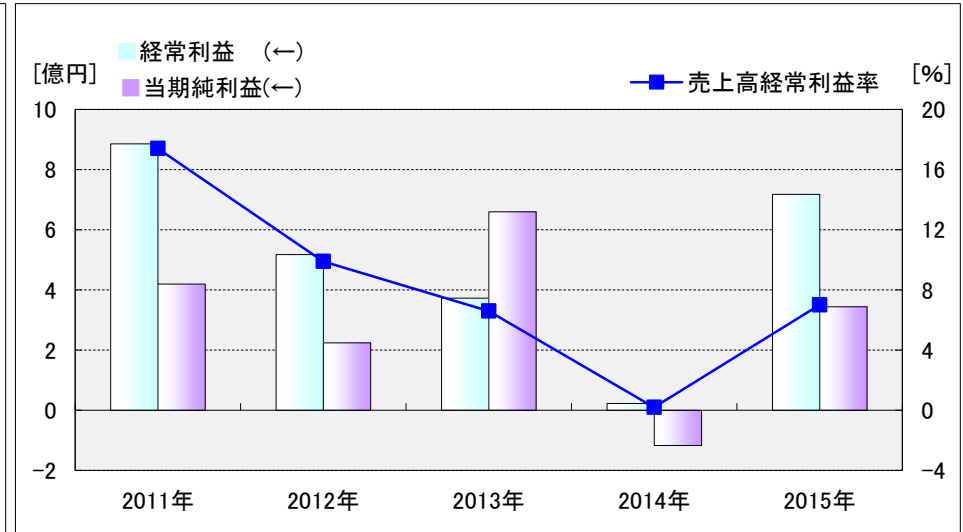
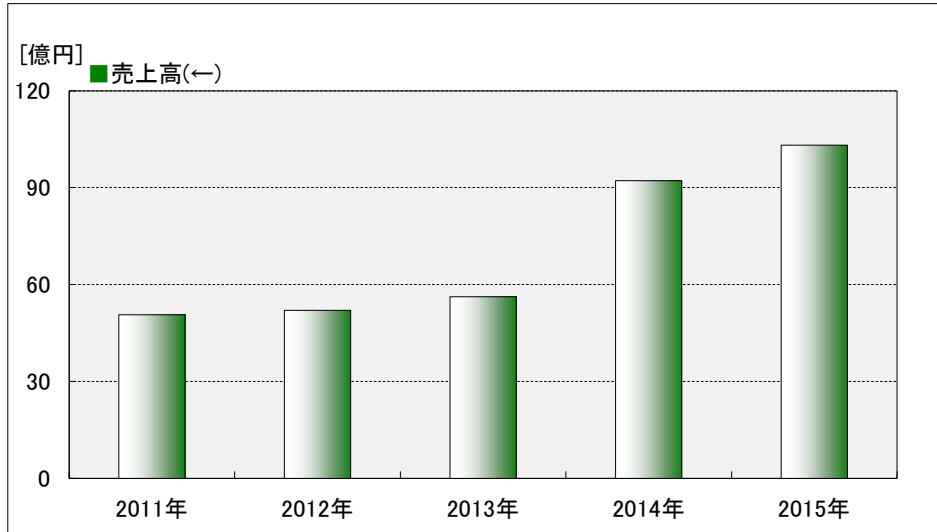
《セグメントの業績》

(単位:百万円)

セグメント		実績	前年同期比	増減要因
巻線機事業	売上高	6,283	21.5%増	➢ 自動車、家電製品向け設備や改造・治具等が好調に推移 ➢ 原価率の低減が図れた
	セグメント利益	915	427.2%増	
送風機・住設関連事業	売上高	4,013	0.2%増	➢ 中国経済の減速やスマートフォン需要の伸びが鈍化したことに伴う軸流ファン受注減少 ➢ 送風機ファンの新製品投入も十分な成果とならず ➢ 住設関連事業の大手顧客からの受注増加、照明の発光体がLEDに移行していくなかでの照明器具販売単価の上昇
	セグメント利益	▲50	—	
その他	売上高	21	45.7%減	➢ 企業再生支援事業による
	セグメント利益	18	177.7%増	

※送風機・住設関連事業における前年同期は45百万円のセグメント利益

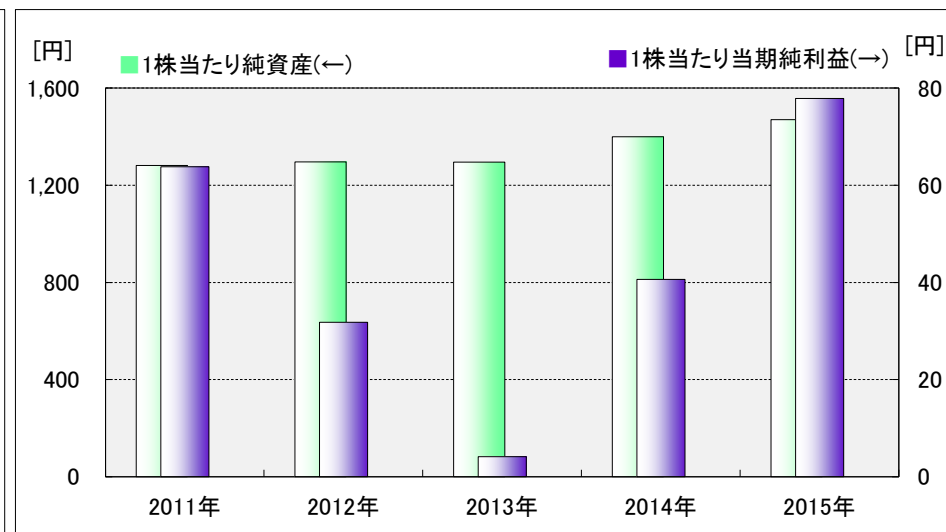
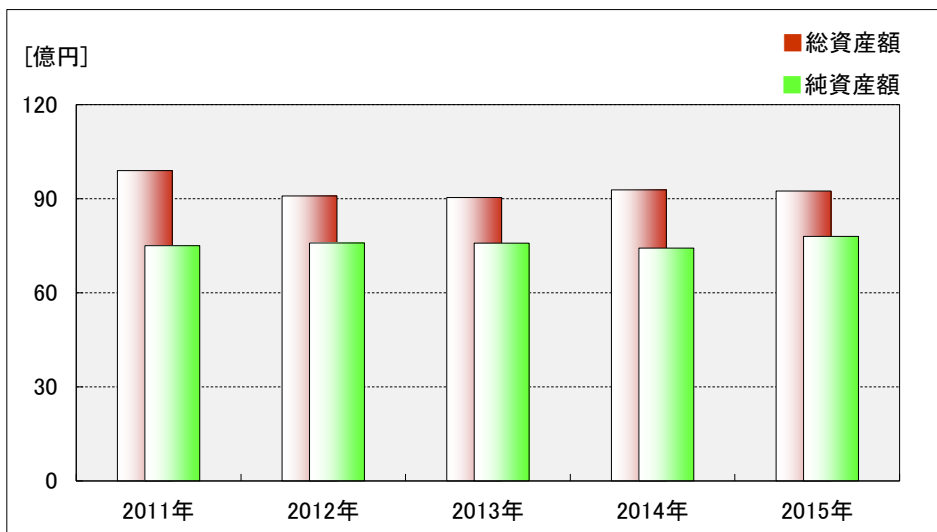
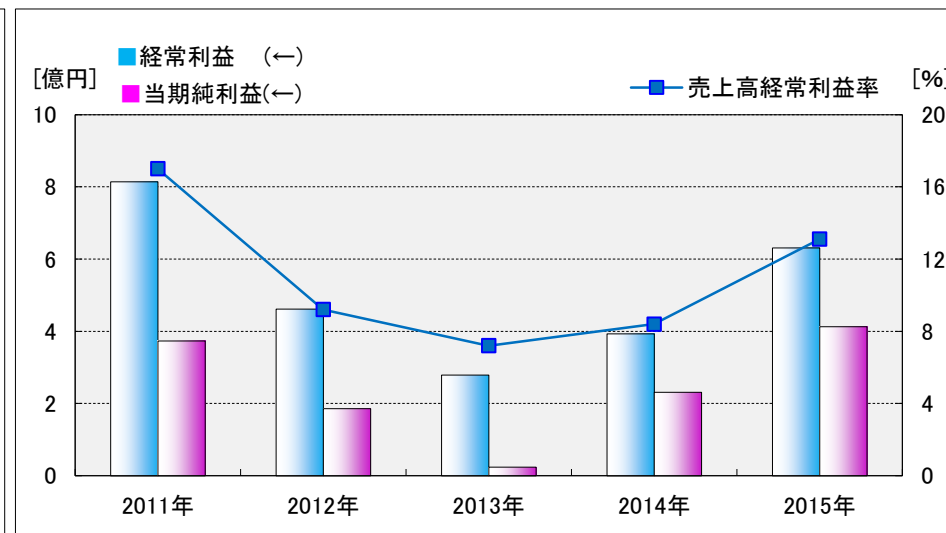
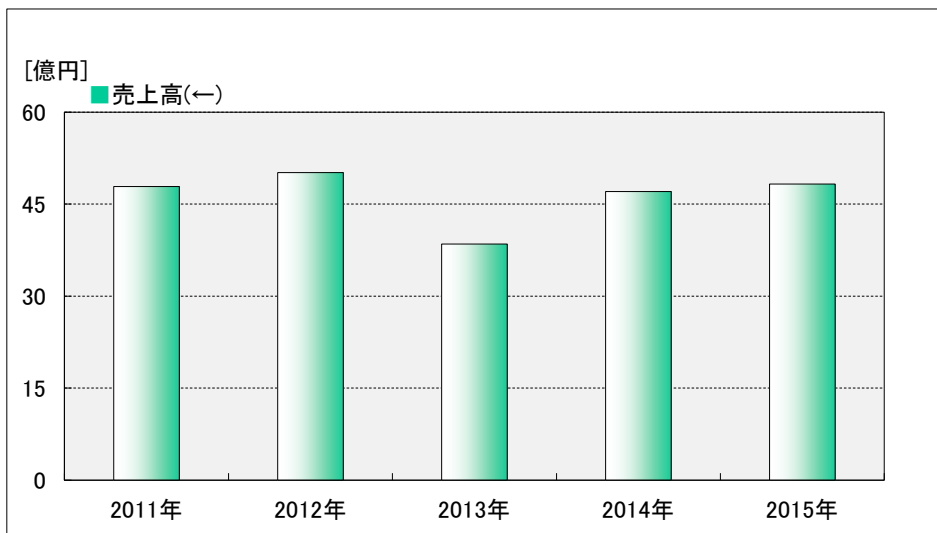
連結業績の推移



連結業績の推移

	2011年	2012年	2013年	2014年	2015年
売上高 (百万円)	5,068	5,206	5,626	9,219	10,319
経常利益 (百万円)	885	517	372	22	717
当期純利益 (百万円)	419	224	659	▲116	344
純資産額 (百万円)	7,579	7,706	9,039	8,520	8,777
総資産額 (百万円)	9,957	9,226	12,121	12,837	12,380
1株当たり純資産 (円)	1,294.89	1,316.57	1,437.87	1,504.49	1,563.26
1株当たり当期純利益 (円)	71.70	38.33	112.74	▲20.49	64.90
売上高経常利益率 (%)	17.5	9.9	6.6	0.2	7.0

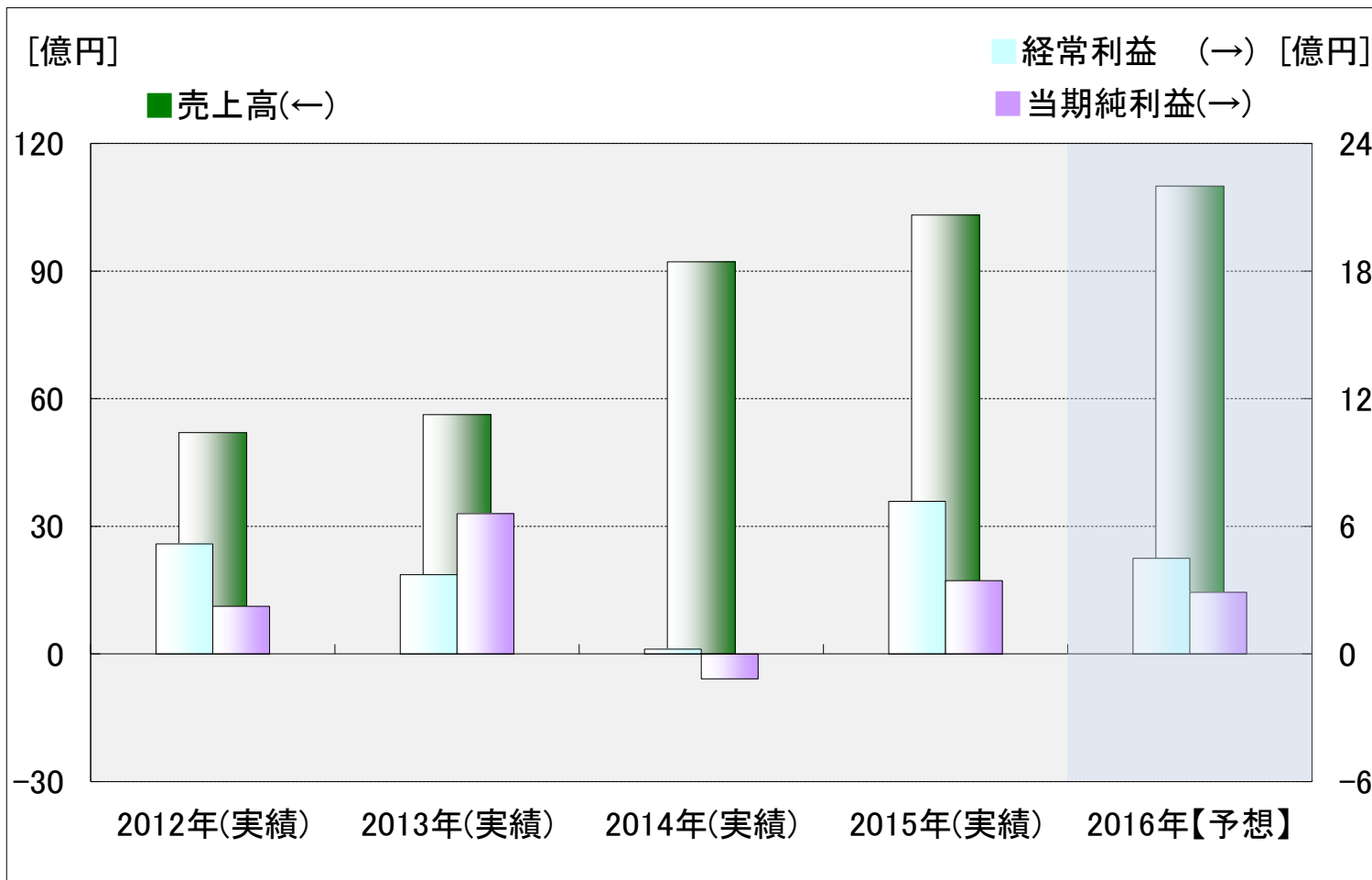
個別業績の推移



個別業績の推移

	2011年	2012年	2013年	2014年	2015年
売上高 (百万円)	4,789	5,017	3,851	4,708	4,830
経常利益 (百万円)	814	461	279	393	631
当期純利益 (百万円)	373	186	24	231	413
純資産額 (百万円)	7,501	7,587	7,581	7,424	7,797
総資産額 (百万円)	9,896	9,087	9,037	9,281	9,244
1株当たり純資産 (円)	1,281.50	1,296.19	1,295.28	1,399.70	1,470.12
1株当たり当期純利益 (円)	63.81	31.79	4.12	40.62	77.87
売上高経常利益率 (%)	17.0	9.2	7.2	8.4	13.1

連結業績予想

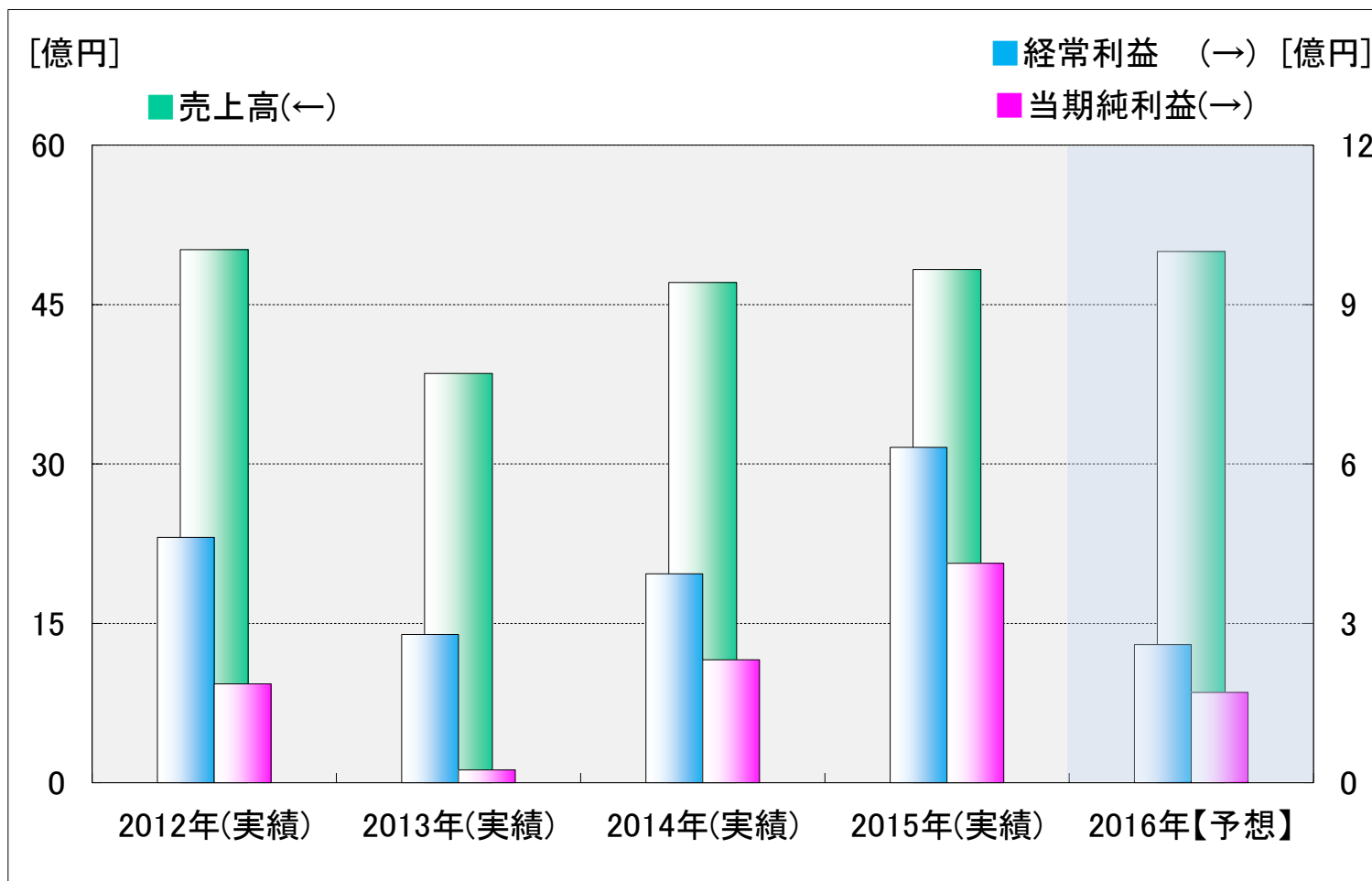


【次期連結業績予想】

- 売上高
11,000百万円
※前年同期比6.6%増
- 経常利益
450百万円
※前年同期比37.3%減
- 親会社株主に帰属する当期純利益
290百万円
※前年同期比15.8%減

※(注)2016年【予想】の当期純利益については、「親会社株主に帰属する当期純利益」

個別業績予想



【次期個別業績予想】

- 売上高
5,000百万円
※前年同期比3.5%増
- 経常利益
260百万円
※前年同期比58.8%減
- 当期純利益
170百万円
※前年同期比58.8%減

決算説明資料について

本資料に記載されている業績予想等については、本資料の発表日現在において入手可能な情報に基づき、当社グループが判断したものであります。今後の様々な要因の変化により、将来の事業を取り巻く環境が大きく変動することがあります。

従いまして、将来の業績等につきましては、実際の業績等とは異なる場合がありますのでご了承ください。

① 株式会社 小田原エンジニアリング